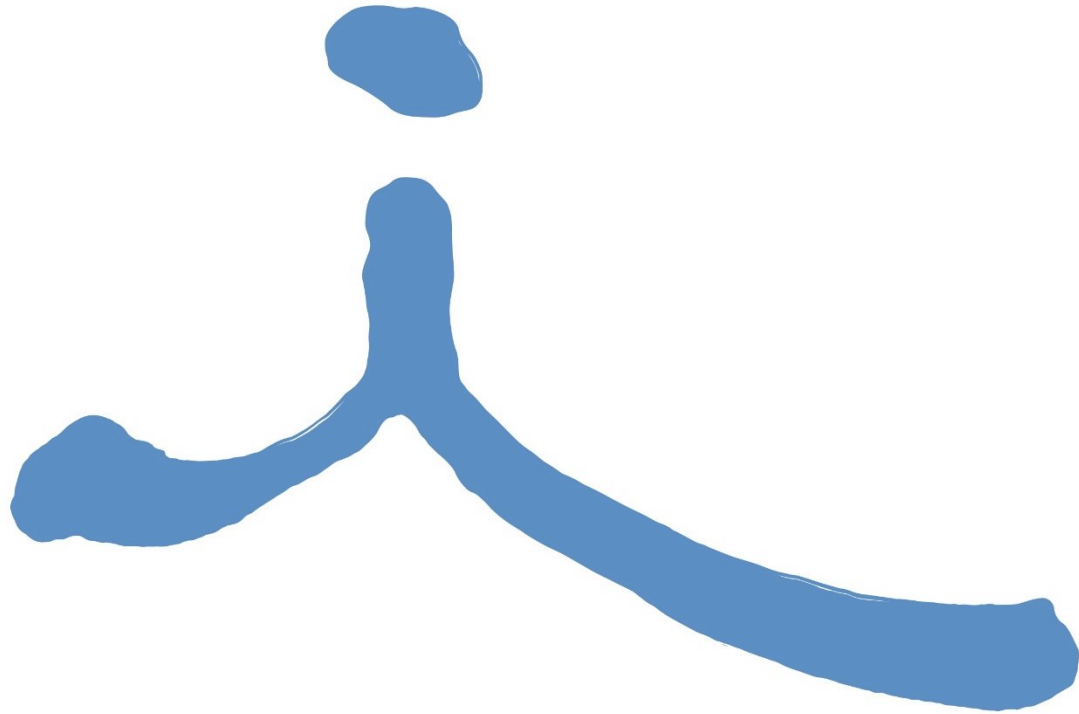


새로운 경기 > 공정한 세상

기본소득

으로 가는 디딤돌
경기도 모형



원본 人(추사 김정희 서체)
국립중앙박물관 소장

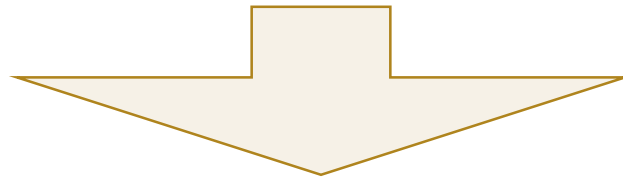
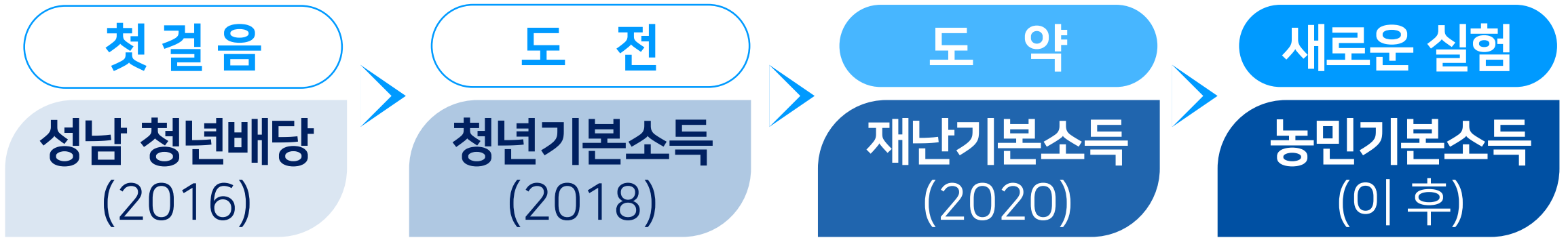
김재용

경기도 정책공약수석

목 차

새로운 경기 ▶ 공정한 세상

1. 경기도 기본소득이 걸어온 길
2. 경기도 기본소득 사례 및 효과
 - 청년기본소득
 - 재난기본소득
3. 경기도 기본소득의 성공요인 및 평가
4. 전 국민 기본소득으로의 디딤돌: 도전과 과제



기본소득 전국화 실현

철학 기본소득은 시혜나 복지가 아니라 **주권자의 당연한 권리이다.**

경기도 기본소득 사례 및 효과

1. 청년기본소득
2. 재난기본소득

경기도 기본소득 사례 및 효과

청년기본소득

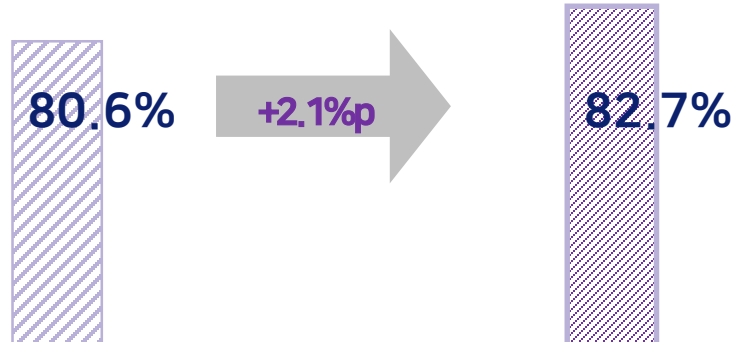
- 1 사업대상 **만24세** 청년(도내 3년 연속 또는 합산 10년 이상 거주)
- 2 사업량 15만명(2020년)
- 3 지원내용 1인당 연 **100만원**(분기별 25만원) * 지역화폐로 지급
- 4 지원효과 청년의 사회적 기본권 실현 및 삶의 긍정적 변화
- 5 소요예산 1,506억원(도비 70%, 시·군비 30%)

(단위: 억 원 / 명)

구 분		합 계	2019년	2020년	2021년	2022년
사업비	계	6,271	1,753	1,506	1,506	1,506
	도비(70%)	4,389	1,227	1,054	1,054	1,054
	시군비(30%)	1,882	526	452	452	452
사업량	(주민등록수)	686,550	175,281	174,557	169,812	166,900

경기도 청년복지정책과(2019). 「2019년도 청년기본소득(청년배당) 운영 지침(안)」

청년 만족도 조사 결과 '만족수준' 증가



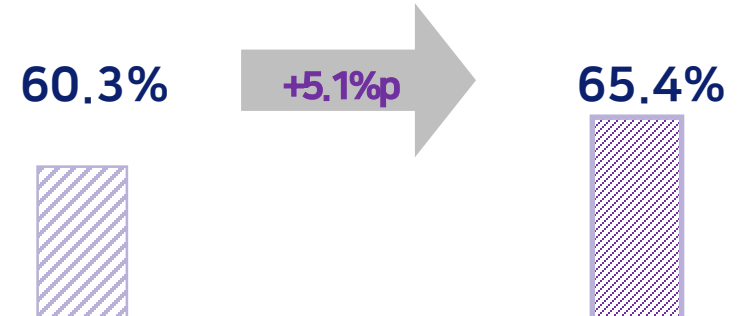
1분기
전반적 만족도

3분기
전반적 만족도

만족 이유(1순위 기준)

- 30.7% 현금처럼 사용이 가능한 경기지역 화폐로 지급되기 때문에
- 29.6% 경기도에 거주하는 만24세 청년 모두에게 지급되기 때문에
- 14.7% 청년기본소득을 받는 조건으로 일을 해야 하거나 구직활동 등의 조건이 없기 때문에

삶의 '긍정적 변화' 증가



1분기
청년기본소득

3분기
청년기본소득

삶의 변화(1순위 기준)

- 30.4% 자기계발을 시도해 볼 수 있었다
- 28.0% 친구 등과 교제할 때 금전 걱정을 덜 수 있었다
- 13.6% 평소 사고 싶었던 것을 살 수 있었다
- 9.9% 여행이나 여가를 즐길 수 있는 여유가 생겼다



추진배경 : 코로나19로 인한 **경제활동 / 심리위축**

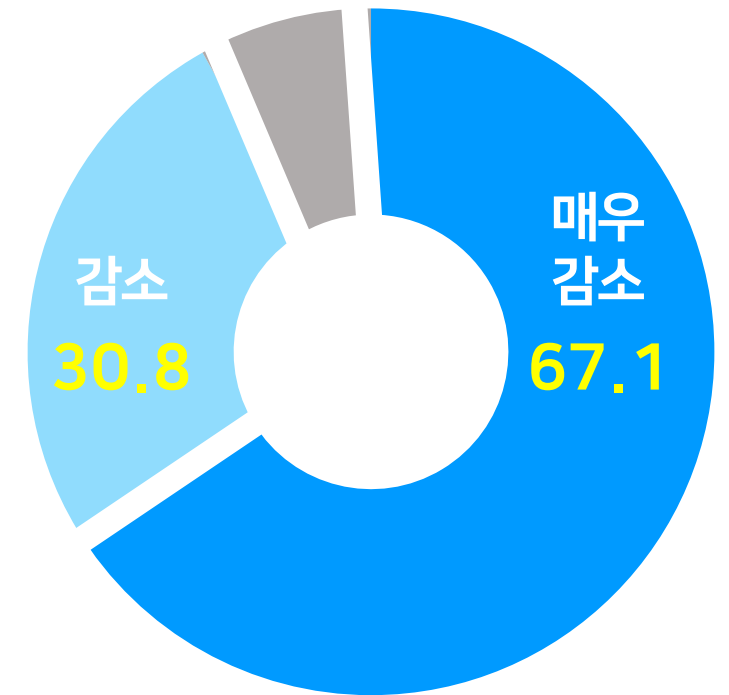
2020년 3월 11일, WHO 코로나19 팬데믹 선언

- 2019.12.중국에서 처음 발생하여 전세계로 확산된 호흡기 감염 질환 발생

**코로나19 사태 이후
응답자의 97.9%가 매출 감소**

- 소상공인 연합회 '코로나19'여파 실태조사

(대상: 소상공인 1,096명, 단위:%)



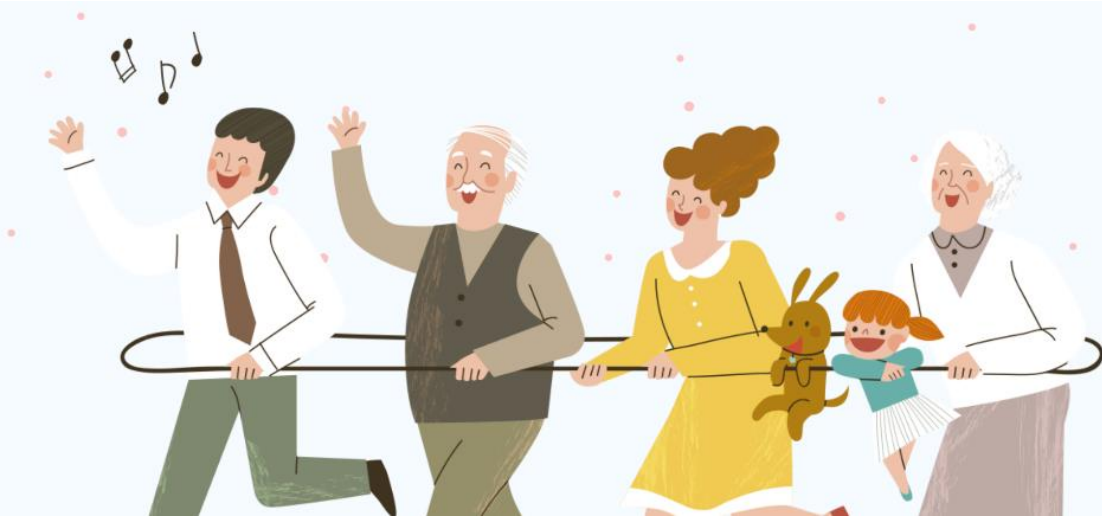
<코로나19사태 이후 매출 변화>

인천일보 '20.02.14.



코로나19로 위축된 경제위기를 극복하기 위해

경기도 재난기본소득 지급 발표 ('20.3.24.)



중앙정부의
긴급재난지원금 **마중물 역할**
(소득하위 70% → **전국민 지급**)

1 의미

복지정책을 넘는 경제방역

- 소비역량(소득)강화로 소비증가 → 생산과 투자증가 → 고용증가 → 소득과 소비증가의 선순환(분수효과)

2 재원

1조 3,642억원 *시군 포함 2조 5,836억

- 재난관리기금(3,405억) + 재해구호기금(2,737억) + 지역개발기금(7,000억) + 예산절감(500억)

3 지급대상

소득에 관계없이 도민 누구나

- 신청일 이내 출생 신생아, 결혼이민자, 영주권자 포함

4 지급액

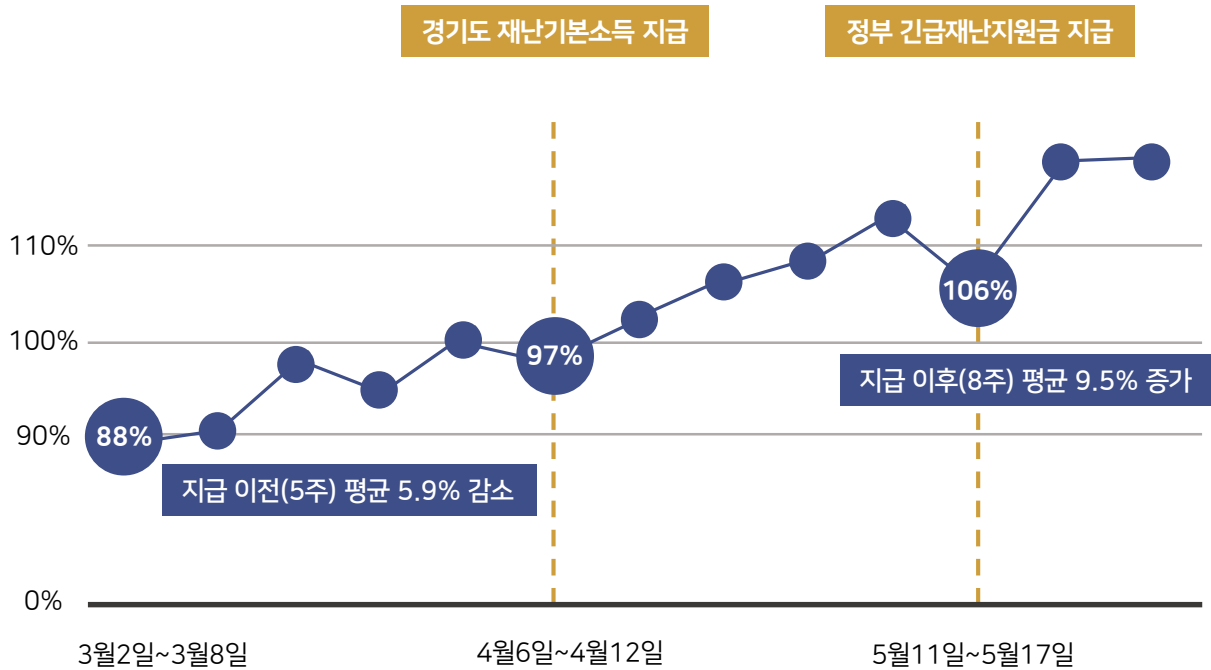
도민 1인당 10만원('20. 4. 9. 지급 개시)



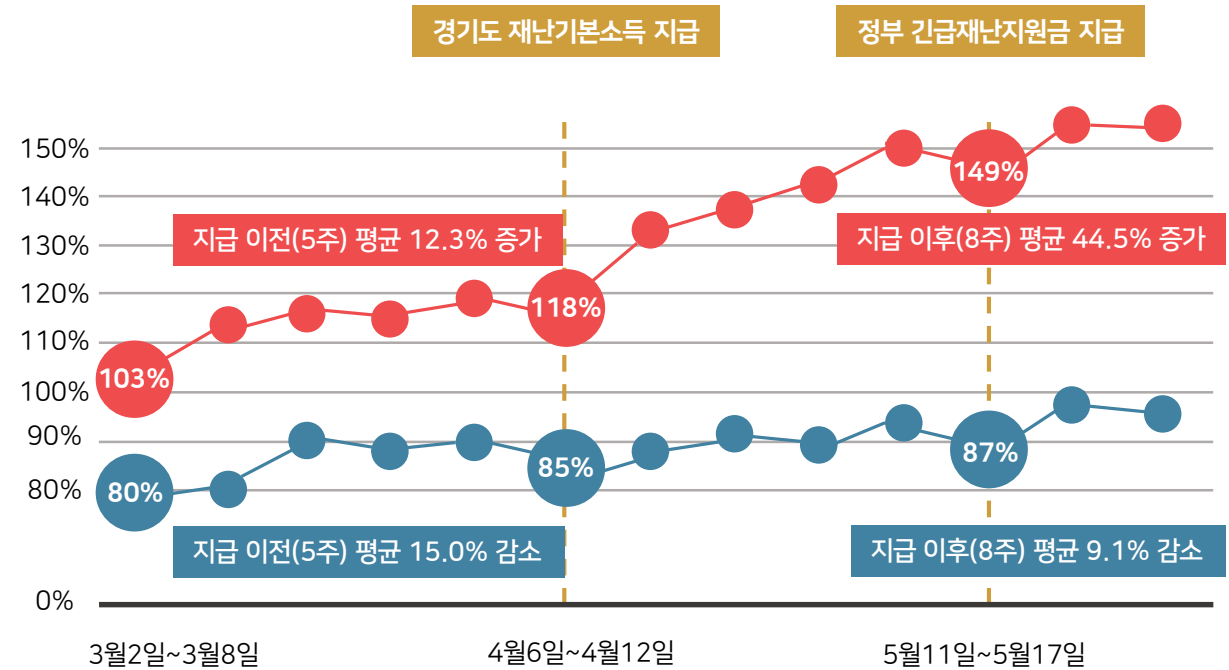
경제적 효과

* 지급수단 : **지역화폐**(3개월 이내 사용), 연 매출 10억 원 이하 매장에서 사용가능

경기도 자영업자 전년동기대비 BC카드 매출 상승



지역화폐 가맹점 매출이 비가맹점 보다 상대적으로 높음

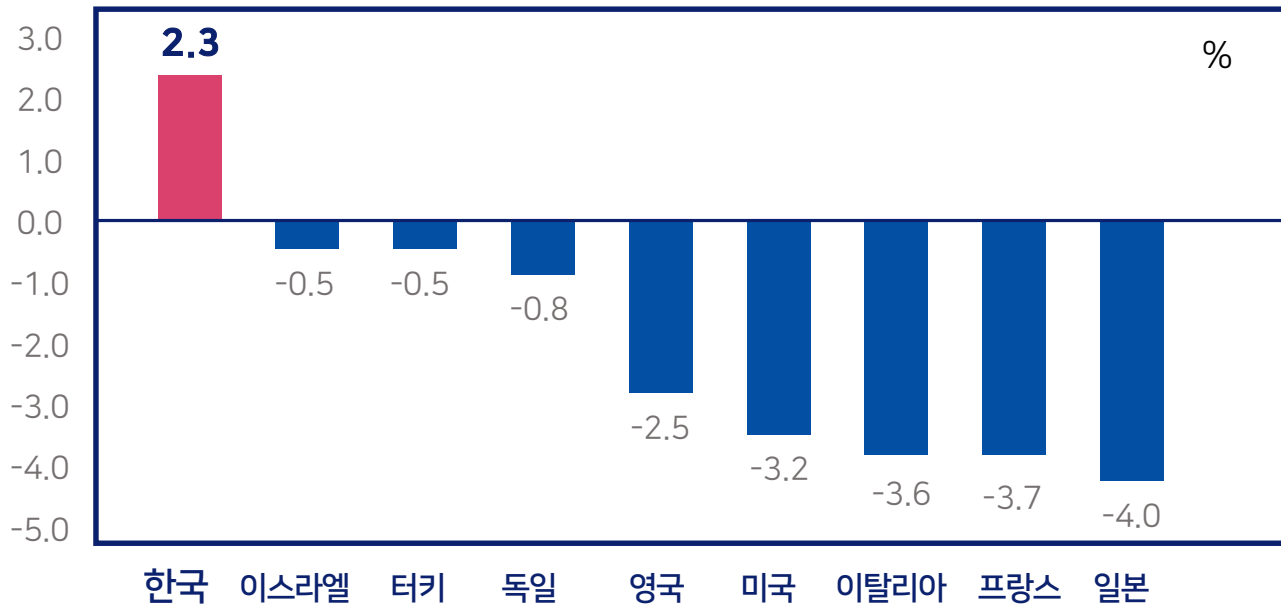


* 경기연구원 분석, BC카드 전년 동기 매출 100% 가정 — 재난 기본소득 가맹점 — 재난 기본소득 비가맹점

경제적 효과

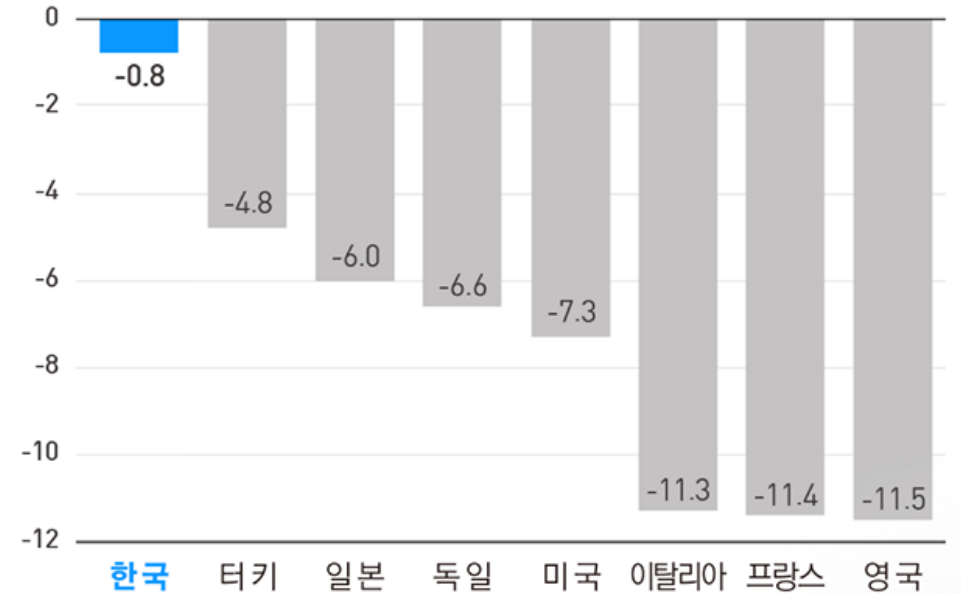
→ OECD 국가 중 20~21년 경제성장률 전망 **한국만 유일하게 (+) 기록**

< OECD 회원국 20~21년 성장률 전망치 합계 >



자료: 기획재정부

< 2020 경제성장률 -0.8% 전망 >



자료: 기획재정부

심리적 효과

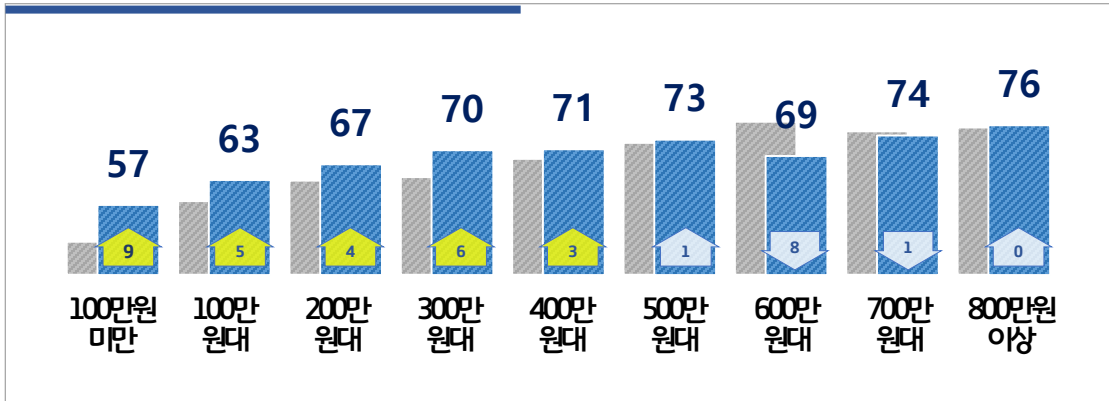
→ 경제 취약계층(월 소득 100만원 미만 등) 행복지수 뚜렷한 증가

* 2020년 도민 행복도 조사

월가구소득 및 주관적 계층의식별 행복지수 비교

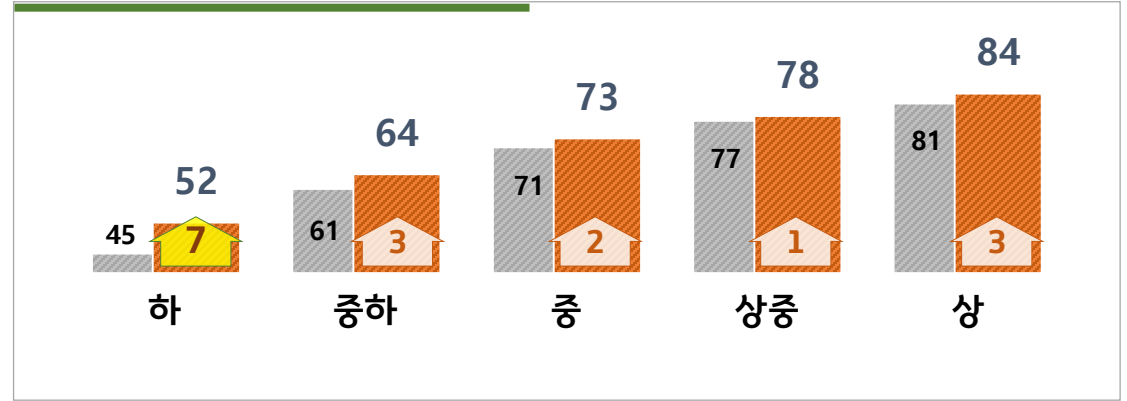
월가구소득별

2019 2020 (단위:점)



주관적 계층의식별

2019 2020 (단위:점)



POINT

△道 재난기본소득 △정부 긴급재난지원금 영향으로 풀이
→ 경제수준별 행복도 양극화 완화에 기여



경기도 기본소득의 성공요인 및 평가



기본소득 = 복지적 **경제** 정책

성격

권리
(↔시혜)

헌법적 권리인
'인간다운 삶'
보장

목적

수요 창출
(↔ 공급 확대)

4차 산업혁명
시대의 준비
(일자리 감소 대응)

대상

개인
(↔ 기업)

저축이 아닌
가처분 소득 증가

보편적(모두)
(↔ 선별적(일부))

조세저항 최소화

재원

기본소득형
국토보유세

공통부 활용
(소득불균형 해소)

기대효과

전 국민 기본소득으로 가는 디딤돌

도전과 과제

농민수당

→ 농업의 공익적 가치를 창출하는 농민들에 대한 사회적 보상

대 상 농업 가구에게

해당 지역에 거주, 농업에 종사하는 가구에 지급

농민 기본소득

→ 농민의 기본권을 보장하고 농민을 보호하는 정책

대 상 농민 개인에게

농업생산에 종사하는 농민이면 누구나에게 기본소득 지급

농촌 기본소득

경기도 최초
2021년 농촌
지역 국내 첫
기본소득 실증
실험 실시

→ 농촌지역의 소멸을 예방하고 사회적 활력을 제고

대 상 농촌 주민 모두에게

주민(농촌 지역에 거주하고 있는 자로서 농민이 아닌 자에게도 지급)

→ 농촌기본소득 향후 계획

사회실험 설계

(~'20. 10월)
· 추진절차 및 실험방법
· 마을선정 기준 등

실험지역 선정

(~'20.12월)
· 마을 공모
· 마을 선정

마을 사전조사

(~'21.3월)
· 주민생활
· 마을경제
· 실험교육

본 실험 실시

('21.4~)
· 기본소득 지급
· 변화 조사

사후평가

(~본 실험 후 6개월)
· 실험결과 최종확인
· 효과분석
· 정책제안

창립일

2020년 7월 30일

창립목적

기본소득 제도 도입을 위한 정책로드맵 구축 및 지속가능한 실행방안 연구

회원현황

정회원 : 소병훈(대표의원), 용혜인, 허영(이상 연구책임의원), 기동민, 김성원, 서영석, 윤상현, 윤영덕, 이규민, 정성호, 주철현(11인)

준회원 : 강득구, 고용진, 김남국, 김두관, 김민기, 김병욱, 김승원, 김주영, 김철민, 김홍걸, 설훈, 안민석, 이동주, 이용선, 이원욱, 임종성, 전용기, 조정훈, 한준호, 홍기원(20인)

주요 연구내용

- ① 대한민국 경제구조진단과 '기본소득' 도입 필요성 연구
- ② 기본소득제도 도입을 위한 자원마련방안 연구
- ③ 기본소득과 기존 복지제도와의 조화방안 연구
- ④ 기본소득제도 도입을 위한 국가 및 지방자치단체의 역할 검토 및 연구
- ⑤ 기본소득제도 도입을 위한 입법 제도연구

목적

지방자치단체 간 네트워크 형성을 통한 기본소득 도입의 사회적 공감대 확산과 법령·및 제도도 개선 방안 모색

구성안

회원 : 지방자치단체장(광역+기초)

협의회 : 총회(지방자치단체장) + 실무협의회(실국장급)

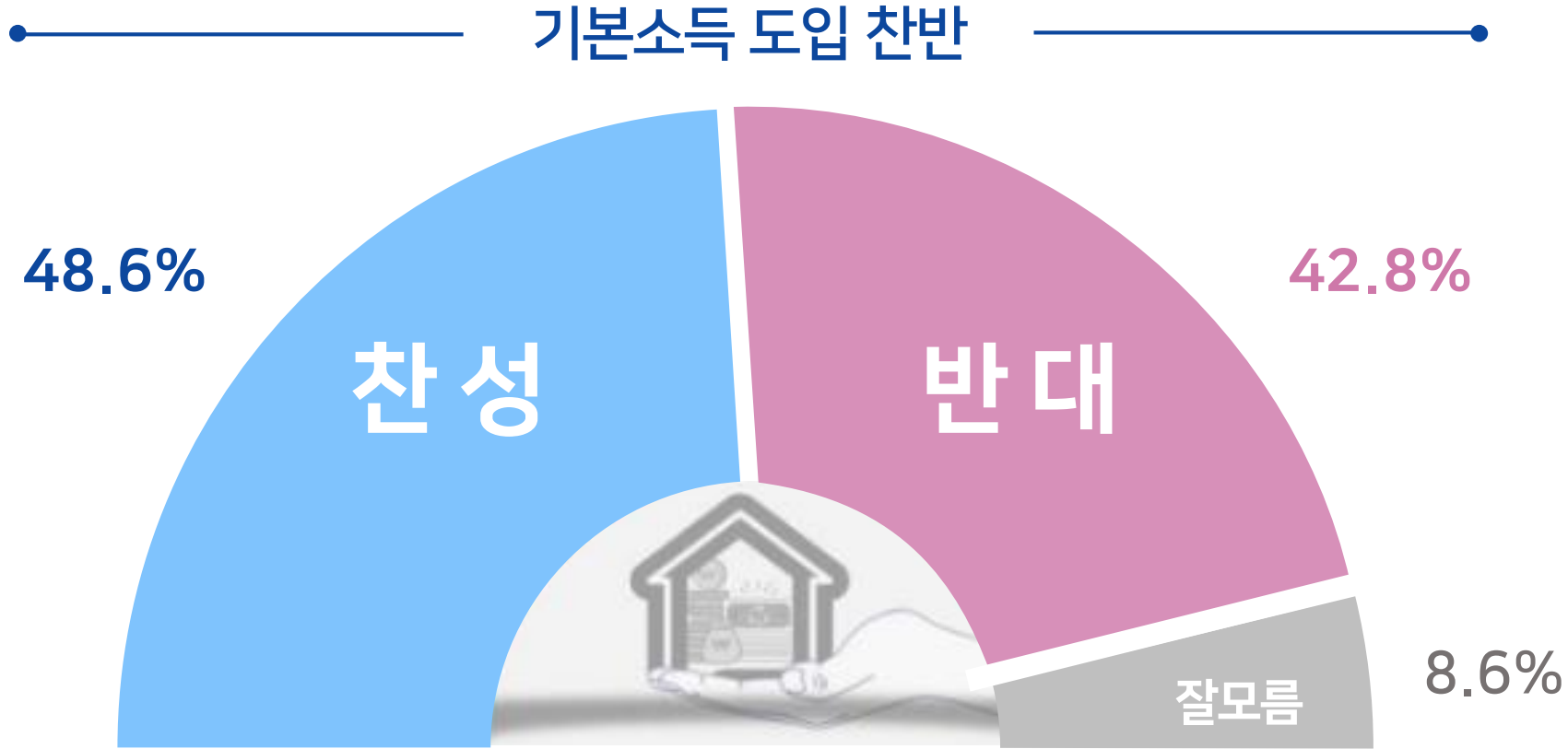
추진현황

현재 50여 개 지방정부 가입

향후계획

운영규약 제정 → 창립총회('20. 9. 10. 2020년 대한민국 기본소득 박람회)
→ 각 지방의회 의결 → 행정안전부에 구성결과 보고(회장 지자체)

기본소득 도입 찬성 여론 확산



* 조사기관: YTN의뢰 / 리얼미티 조사(총 응답자 500명)

단계적 추진

기존예산 조정을 통해 **소액으로 시작한** 후, 증세를 통한 기본소득 확대에 국민이 동의할 때 **비로소 증세로 점차 증액하는 순차도입**

< 소요자원 마련(안) >

(기준 : 국가 5,000만명)

구분	1인당 지급액	연간 소요예산	자원마련 방안
전 국민 기본소득	단기목표 (연 50만원)	약 25조원	① 일반회계 예산조정(25조)
	중기목표 (연 100만원)	약 50조원	① 일반회계 예산조정(25조) + ② 연간 50조원의 조세감면 축소 (25조)
	장기목표 (연 200~ 600만원)	약 100조원 ~ 350조원	① + ② + ③ 신규 세원 발굴 (국토보유세, 탄소세, 데이터세, 로봇세 등)

기본소득은
기존 사회 안전 망의 사각지대를 보완하고
불평등을 개선할 수 있는 효과적인 대안

기본소득

인간다운 생활이라는 자연권적 성격

전 국민 대상으로 보편적 복지

일반회계, 조세감면 축소, **신규세원 발굴**

이념적 차이

적용대상

재원조달방법

전 국민 고용보험

실정법적 복지 급여

실직자 대상으로 선택적 복지

가입자 **보험료**와 일부 재정 지원

1. 기본소득에 관한 법률(안)

목적

기본소득의 체계적 시행에 필요한 기본적인 사항을 규정

지급대상

국내 거주 국민, 외국인(결혼이민자, 영주권자)

보장수준

위원회가 매년 4월 30일까지 결정(사회활동 보장 급여 수준)

특례조치

사회보장법상 가구소득에 미포함, 비과세 소득으로 함

특별회계

목적세로 운영(기본소득형 국토보유세, 탄소세, 로봇세, 디지털세 등)

2. 지방세기본법 등 법률개정을 통한 「기본소득형 국토보유세 신설」

방안

기본소득 정책 시행을 위한 목적세로 신설(특별회계로 운영)

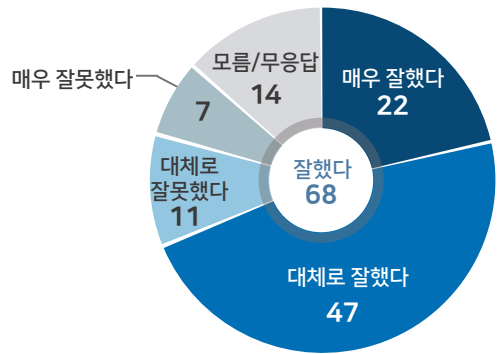
→ 전국 일괄 시행이 어려울 경우, 시도 형편에 따라 특정지역은 우선 시행 할 수 있도록 조례에 위임

지역화폐 제도의 적극적 활용

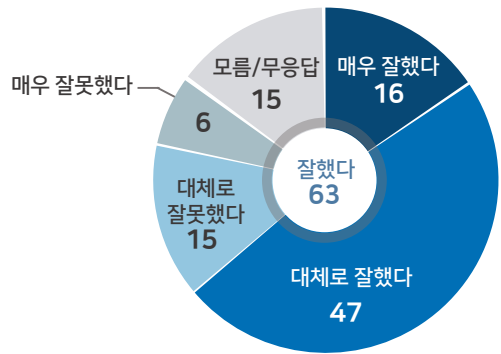
지역화폐의 정의 : 특정지역에서만 통용되는 화폐로, 사용처를 지역이나 집단 등 인위적으로 제한한 거래 매개체

지역화폐 활용의 필요성 : 지역 내 생산된 경제적 가치를 지역 내 순환하도록 시스템화

< 경기지역화폐 사업 평가 >

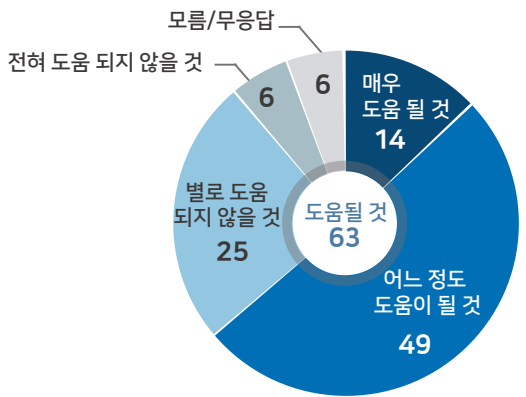


<도민 68%가 잘했다>

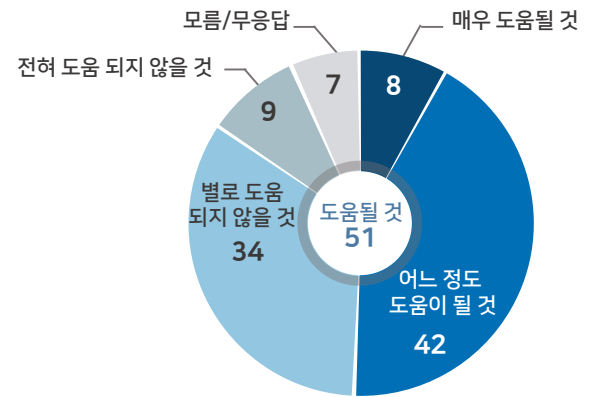


<가맹점주 63%가 잘했다>

< 지역경제 활성화 도움 정도 >



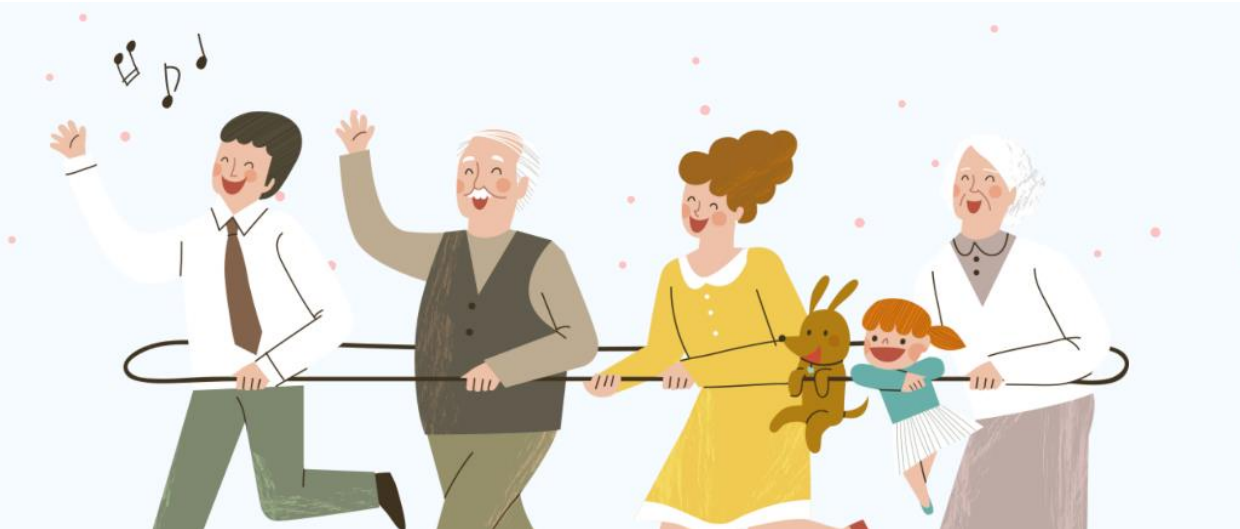
<도민 63%가 도움될 것>



<가맹점주 51%가 도움될 것>

* 경기지역화폐 도입성과 조사 (조사기관: (주)케이스탯리서치)

기본소득



4차 산업혁명시대에 기본소득은
복지정책을 넘어 지속성장을
담보하는 유일한 **경제정책**